

Agir au niveau individuel

Que pouvez-vous faire en tant que particulier ?

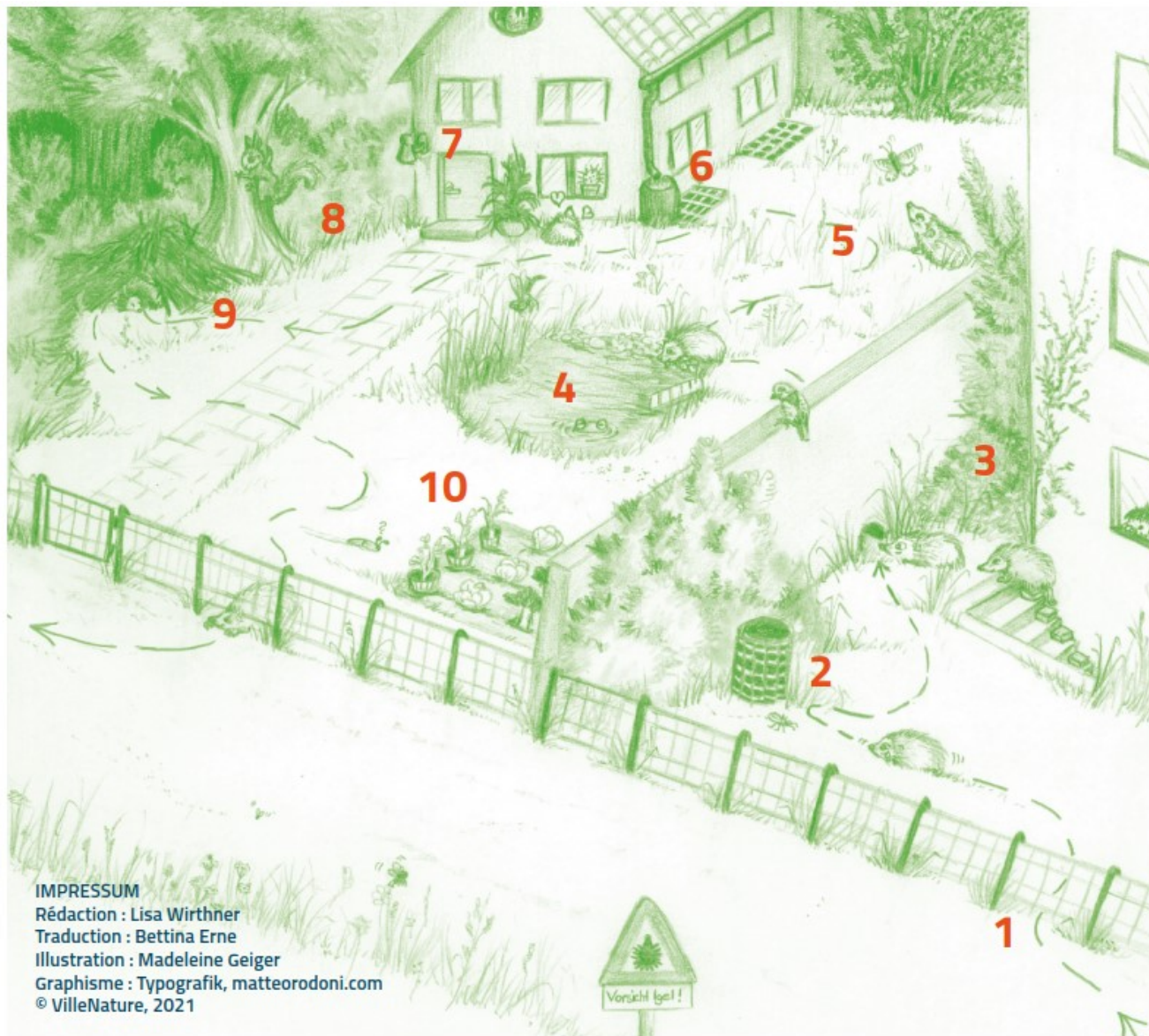


Lundi, 5 juin 2023



A. Fournier

Aménager son jardin pour favoriser la biodiversité



VUE D'ENSEMBLE

- 1 Clôture de jardin : libre passage
- 2 Tas de compost maison
- 3 Non aux néophytes envahissantes
- 4 Points d'eau vitaux
- 5 Prairie fleurie au lieu de pelouse à l'anglaise
- 6 Arrosage : moins, c'est mieux!
- 7 Réduire la lumière artificielle
- 8 Haie sauvage au lieu de laurier-cerise
- 9 Abri pour la petite faune : le tas de bois
- 10 La force de la nature!

IMPRESSUM

Rédaction : Lisa Wirthner
Traduction : Bettina Erne
Illustration : Madeleine Geiger
Graphisme : Typografik, matteorodoni.com
© VilleNature, 2021

valais.nosvoisinssauvages.ch

1. Aménagements extérieurs et entretien

- Réaliser un entretien différencié : tondre uniquement où c'est nécessaire
- Aménager des prairies fleuries
 - Surfaces peu utilisées (par exemple, les talus) à faucher après la mi-juin
 - Nécessite moins d'entretien et d'arrosage qu'un gazon
 - Favorable à de nombreuses espèces (papillons, abeilles, ...)
- Eviter les surfaces entièrement minérales → îlot de chaleur
- Limiter les revêtements en dur (favoriser les parkings en grille gazon, par exemple)



2. Haies indigènes

- Privilégier les haies composées d'espèces indigènes et diversifiées à la place des haies monospécifiques de thuyas ou laurèlles
 - Moins sensibles aux maladies
 - Adaptées à la faune locale (sites de nourrissage, nidification et zones refuges pour la faune)
 - Pas d'arrosage (sauf lors de la plantation)
- Pour les feuilles mortes dans le jardin, rassembler les feuilles sous la haie :
 - Maintien l'humidité
 - Engrais naturel
 - Abri pour la faune (comme le hérisson)



3. Néophytes envahissantes

Éliminer les néophytes envahissantes (plantes non indigènes)

- Engendre des pertes de biodiversité (faune et flore) – prennent la place des espèces locales
- Augmente les entretiens (en raison de la prolifération)



Bunias d'Orient



Buddléia de David



Solidage-verge d'or

4. Points d'eau

Aménager des points d'eau

- Favorable à de nombreuses espèces inféodées aux milieux humides (amphibiens, libellules, ...)
- Peut servir d'abreuvoir (oiseaux, hérissons, ...)
- Eviter d'introduire des poissons
 - Généralement espèces non indigènes (poissons rouges)
 - Se nourrissent notamment de larves d'amphibiens et libellules, moins de biodiversité
- Problématique des moustiques :
 - Un étang diversifié, avec de la végétation riveraine, permet l'implantation d'insectes aquatiques, prédateurs des larves de moustiques



5. Structures biologiques

Aménager des structures biologiques

- Sites de nidification et zones refuges pour la faune



Tas de bois/foin/compost

Reptiles, insectes, rongeurs, ...



Nichoires à martinet

Oiseaux, chauves-souris, insectes, ...



Tas de pierre/sablon



Nichoires à chauve-souris



Hôtel à insectes

6. Pollution lumineuse

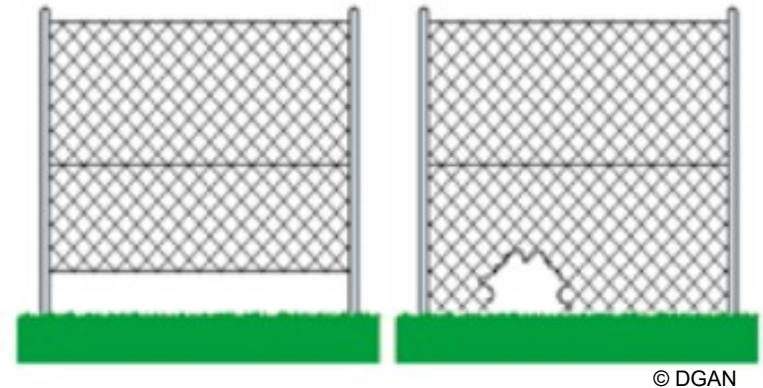
Réduire voire supprimer la lumière artificielle dans son jardin

- L'éclairage perturbe les animaux nocturnes (insectes, chauves-souris)
- Si la lumière est nécessaire, privilégier :
 - Les détecteurs de mouvements
 - Les lumières plus chaudes (orangée) qui attirent moins les insectes



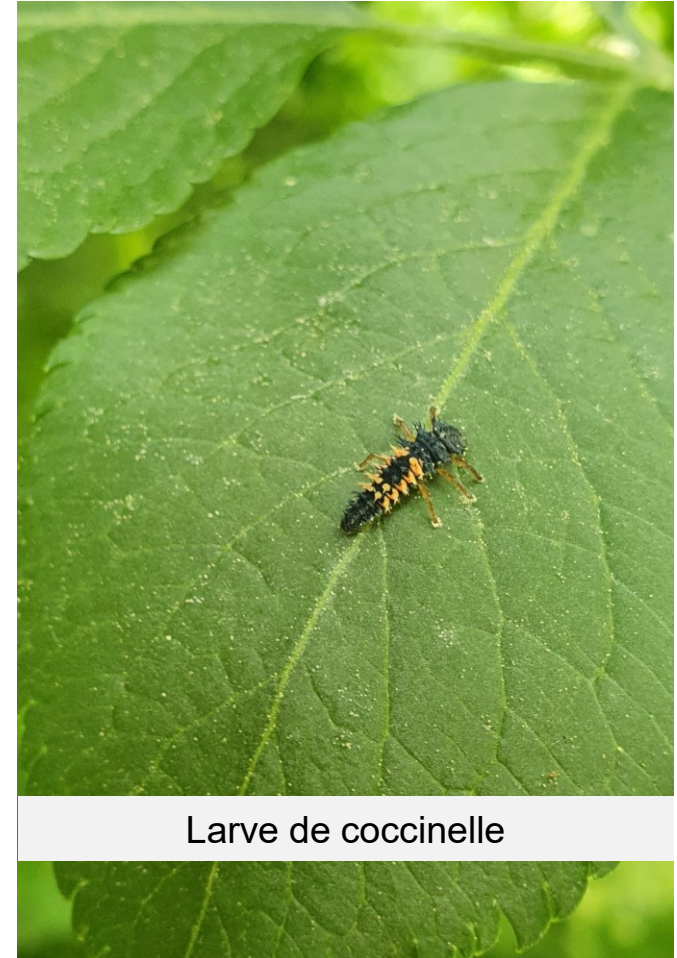
7. Pièges et barrières pour la faune

- Eviter les clôtures/murs/bordures ou aménager des passages à travers pour permettre à la faune de circuler d'un jardin à l'autre
- Eviter les pièges pour la faune en aménageant une rampe de sortie (par exemple, dans les grilles ou les sauts-de-loup)
- Allumer les robots tondeuses uniquement la journée (représentent un danger pour les hérissons, espèce nocturne)



8. Les produits chimiques

- Limiter l'utilisation de produits chimiques (engrais artificiel, insecticides, ...)
 - Polluent l'eau et la nappe phréatique
 - Impact la santé humaine, la faune et la flore
- Utiliser plutôt la force de la nature, par exemple :
 - Le purin de plantes comme engrais
 - Les coccinelles contre les pucerons
 - ...



9. L'arrosage

- Limiter/supprimer l'arrosage de son gazon – 30' chaque trois jours pour un gazon intensif, chaque dix jours pour un gazon extensif (en été)
- Récupérer l'eau de pluie (depuis les toitures) à l'aide de réservoir et l'utiliser pour l'arrosage (possibilité d'enterrer la citerne)



10. Toitures végétalisées

Aménager une toiture végétalisée - nombreux avantages :

- Isolation thermique du bâtiment
- Protection (durée de vie plus longue qu'un toit en gravier)
- Réduit les effets « des îlots de chaleur »
- Sert de rétention d'eau, notamment en cas d'orage ou de fortes précipitations
- Habitat favorable à de nombreuses espèces
- Compatible avec les panneaux solaires



Comme une vraie prairie sèche :

- Hauteur de substrat variable
- Structures (tas de bois, pierriers, sablons, petite mare, ...)

9. Liens utiles

Pour plus d'information :

Sites internet des communes (néophytes, contacts, entretiens) et du [Service des forêts, de la nature et du paysage \(SFNP\)](#)

Favoriser la biodiversité dans son jardin

[Guide pratique pour la biodiversité – Canton du Valais \(SFNP\)](#)

Haies indigènes

[Haies indigènes, commune d'Ayent](#)

[Vive les arbustes indigènes, commune de Fully, SFNP](#)

Néophytes

[Manuel gestion des néophytes envahissantes - Canton du Valais \(SFNP\)](#)

Mares et étangs

[Aménagement d'étangs, KARCH](#)

Pièges et barrières pour la faune

[Protection des amphibiens devant notre porte, KARCH](#)

Structures biologiques

[Notice pratique pour la réalisation de tas de bois, KARCH](#)

[Notice pratique pour la réalisation de tas de pierre, KARCH](#)

[Nichoirs, Vogelwarte](#)

Pollution lumineuse

[La lumière nuit !](#)

Présentation disponible
sur les sites internet des
communes



Merci de votre attention

